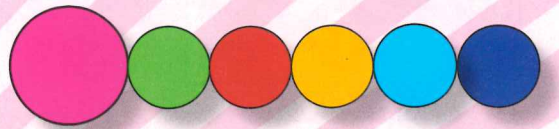




1 Skucha i papia

Kòmbersashon den kren

- Awe bo ta bai papia den kren.
- Bo ta bai papia tokante *animal chikí*.
- Kua ta e bestianan chikitu ku bo sa haña den bo kas?
- Kua bestia chikitu bo sa haña den kurá?
- Unda bo sa mira nan den kurá?
- Konta algu di e animal chikitunan ku bo gusta mira den bo kurá.



Regla di kòmbersashon

Nos ta pidi palabra.

Ora nos ke papia, nos ta hisa man pa haña turno.

2 Mi por lesa

Ton Raton

'M'a fada di sinta den kas,'
Ton Raton ta bisa.
'Boso sa kiko?
Mi ta bai dal un keiru.
Mi ta bai wak,
si mi ta haña
algu dushi di kome.
Ken ke bai ku mi?'

'Ami no,' tata ta respondé
'Ami tampoko,' mama
ta bisa.
Den dia tin muchu peliger
pa raton.
Pushi ta lantá.
Hende ta lantá.
I promé ku bo sa,
nan a gara bo.'

'Ami sí no tin miedu,'
Ton Raton ta respondé.
'Mi ta kore mas lihé
ku tur raton di mundu.'

'Bo tin hopi kurashi,
bo sa,' mama ta bis' é
'Pushi no sa hasi wega.'

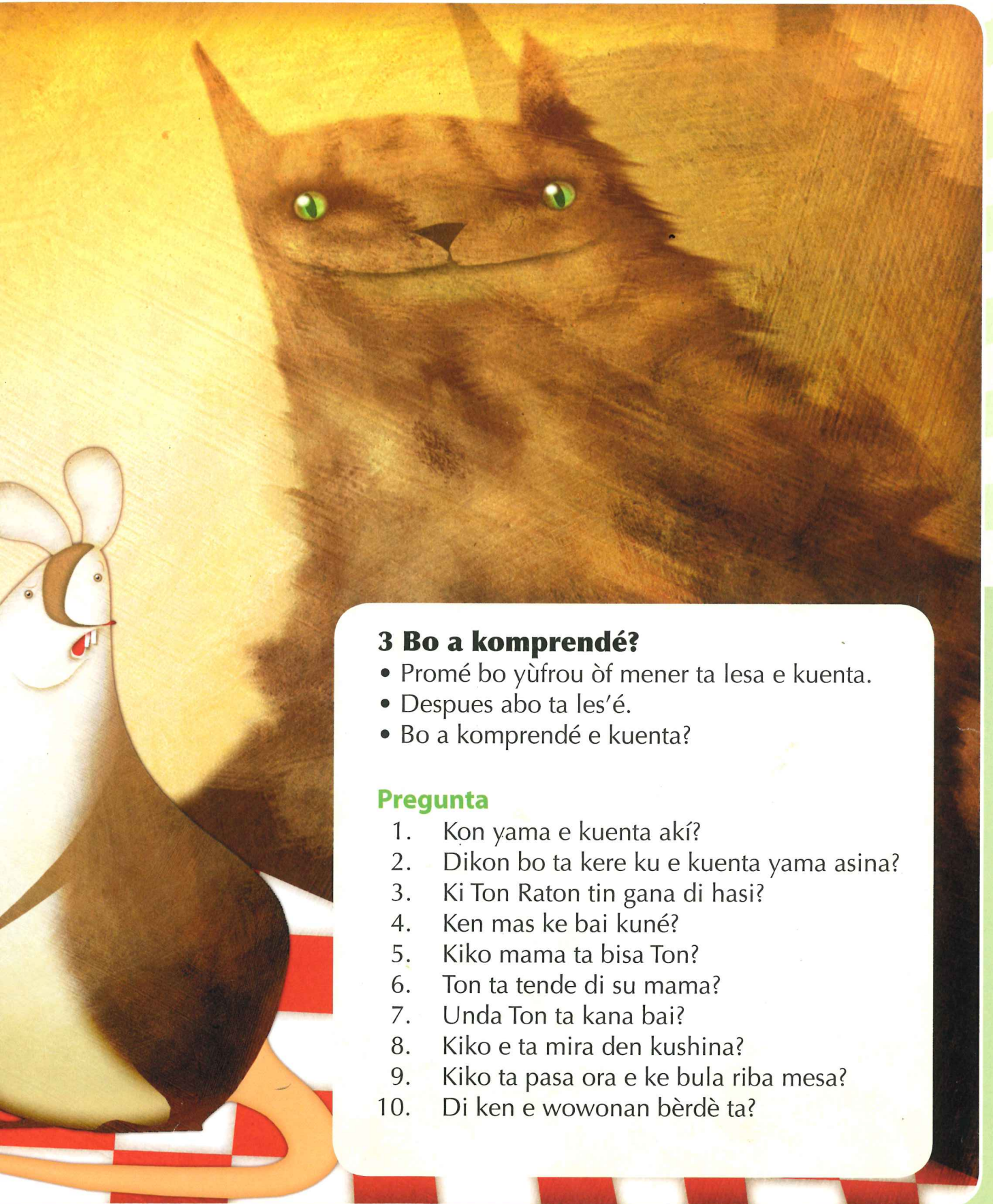
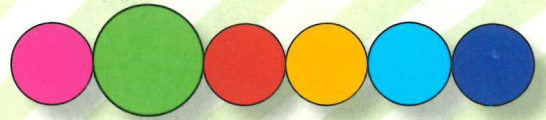
Pero Ton Raton no ke tende.
I un ratu despues
e ta sali for di e buraku
tras di kashi di buki.

'Mi ta bai kaminda
tin mas kos dushi den kas,'
e ta bisa pokopoko.
I riba su tench'i pia
e ta kue rumbo pa kushina.

Den kushina e ta mira
asina un blòki di keshi grandi.
Ton su boka ta kore awa.
Nèt e ta kla pa bula riba mesa,
ora di ripiente e ta tende:
'Ei, raton chikí,
kiko bo so ta hasi
di dia kla aki den kushina?'

Ton ta bira wak.
E ta mira dos wowo bèrdè grandi.
Su kurason ta bati te den su boka.
Ta e pushi!

E kuenta ta kontinuá.



3 Bo a komprendé?

- Promé bo yùfrou òf mener ta lesa e kuenta.
- Despues abo ta les'é.
- Bo a komprendé e kuenta?

Pregunta

1. Kon yama e kuenta akí?
2. Dikon bo ta kere ku e kuenta yama asina?
3. Ki Ton Raton tin gana di hasi?
4. Ken mas ke bai kuné?
5. Kiko mama ta bisa Ton?
6. Ton ta tende di su mama?
7. Unda Ton ta kana bai?
8. Kiko e ta mira den kushina?
9. Kiko ta pasa ora e ke bula riba mesa?
10. Di ken e wowonan bèrdè ta?

4 Vokabulario

Tòr purunchi

Awaseru ta kai.
Lisa ta sinta den veranda.
E ta mira awa kai.
Di ripiente un tòr purunchi
ta kana bin.
Pokopoko e ta
subi riba slòf di Lisa.

Akim ta bai sinta banda di Lisa.
'Hei, wak!' e ta grita.
'Un bestia chikitu!'
'No mishi kuné,' Lisa ta bisa.
'Kasi sigur bo a kere
ta un kakalaka, no?
Pero esaki ta un tòr purunchi.

Tin masha sorto di tòr purunchi.
Tòr kòrá, hel, blanku i hasta pretu.
Wak, e tin poko pik-pik
riba su lomba.
Nan ta manera purunchi.
Tòr purunchi no ta hasi
nada malu.

Hende grandi gusta
ora tin tòr purunchi
den nan kurá.
Nan ta kome tur pispis.
Pispis semper ta saboriá di
mami su matanan.

Awor ku áwaseru ta kai,
e tòr purunchi a bin keiru
un ratu serka nos.'

Akim ta karisiá
e bestia chikitu.
'Keda kuantu ku bo ke
serka nos den veranda,'
e ta bis' é pokopoko.

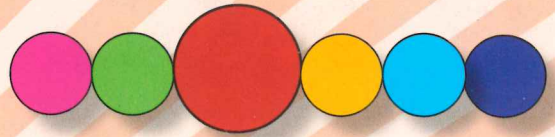


barbulètè

kriki

lisimbein

muskita



 <p>Mi ta mira un ...</p>	 <p>Mi ta mira un ...</p>	 <p>Mi ta mira un ...</p>	 <p>Mi ta mira un ...</p>
 <p>Mi ta mira un ...</p>	 <p>Mi ta mira un ...</p>	 <p>Mi ta mira un ...</p>	 <p>Mi ta mira un ...</p>

Tarea 1

Bo sa e kontesta?

Den veranda di Lisa tin un tòr purunchi.

Un tòr purunchi ta un insekto.

- Wak e plachinan bon.
- Kua insekto mas bo ta mira?
- Buska e palabranan den e rei aki bou.

- Skibi e palabranan den e frasenan den bo buki di tarea.

Tarea 2

- Konta kua di e insektonan akí ta peligroso i kua no.

sangura

tòr purunchi

vruminga

yeye

5 Pensa bon

5a Kiko bo ta yena?

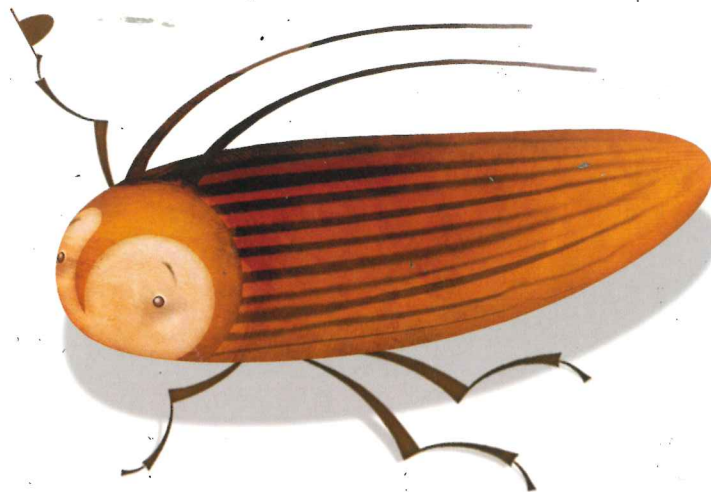
- Tur bestia ta hasi algu.
- Lesa e frasenan aki bou.
- E frasenan no ta kla ainda.
- Skohe e palabra korekto.
- Kaba tur frase den bo buki di tarea.

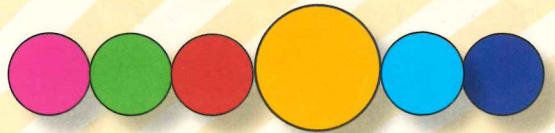
chupa – grita – kana – pika – zum

1. Mi ta tende krika den anochi.
2. Mi ta mira vruminga den rei.
3. Mi ta sinti praga mi brasa.
4. Mi ta mira blenchi flor.
5. Mi ta tende abeha den kurá.

kologá – kome – sali – para – subi

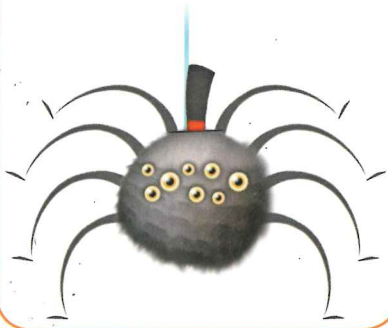
6. Mi ta mira un kakalaka ta na muraya.
7. Mi ta mira un araña ta na un ilu.
8. Mi ta mira un muskita ta riba mi pan.
9. Mi ta mira un bichi ta for di bou di tera.
10. Mi ta mira un badjaga ta mata.





5b Hasi e frase mas largu

Kiko e araña ta hasi?



E araña ta ...

Unda e raton djanochi ta?



E raton djanochi ta ...

Kiko e raton tin riba su nanishi?



E raton tin ...

Kiko e kavia ta kome?



E kavia ta ...

Ki koló e blòblò tin?



E blòblò ta ...

Kuantu puitu mama galiña tin?



Mama galiña tin ...

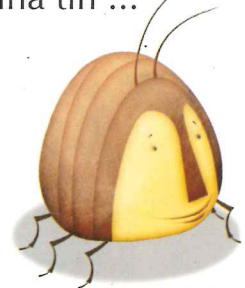
5c Bo sa e kontesta?

Den anochi no ta tur bestia ta drumi.

Tin bestia ku bo por mira bula ora ta sukú pafó.

- Kua di e bestianan aki bou bo por mira ora ta sukú pafó?

vruminga kòrá
kolebra di mospel
kakalaka matros
bichi di kandela



6 Skibi bon

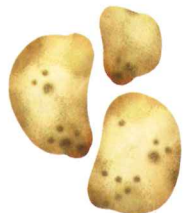
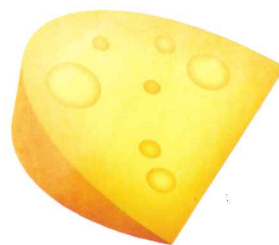
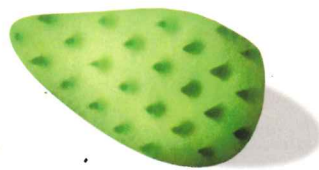
6a Lista di respondi

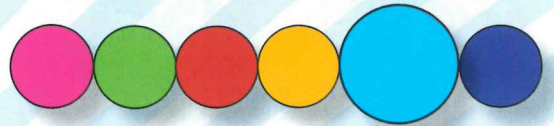
Mama a teip un lista
riba kòmputer.
Ku e lista ei
e ke bai hasi respondi.
Sim tambe ke teip.
Ora mama lanta un ratu,
e ta haña su chèn.
Sim ta teip riba kòmputer.
Mama su lista ta keda tur brúa.
'Kiko bo a hasi, Sim?'
mama ta puntra rabiá
ora e bini bèk.
'Awor mi no sa mas
kiko mi mester kumpra.'

- Abo por yuda mama?
- Buska e pida di e palabranan
ku ta pas serka otro.
- Traha e lista pa mama
den bo skref.

Lista

- | | |
|---------|--------|
| 1. limo | fi |
| 2. kò | kòmber |
| 3. ke | mus |
| 4. kòn | nada |
| 5. war | saka |
| 6. man | shi |
| 7. sòr | tata |
| 8. ba | teka |





6b Skibi un kuenta

Vera a skibi un kuenta.
Pero e frasenan di e kuenta
a brua un tiki.

- Lesa e frasenan aki bou bon.
- Kua frase tin ku bin promé?
- Kua frase mester sigui despues?
- Skibi e kuenta
den e sekuensia korekto
den bo skref.

Anochi

1. Pa nan kanta pa nos.
2. Nan ta drumi den palu.
3. Dia a pasa.
4. Mainta nan ta lanta atrobe.
5. Tur para ta drumí.
6. Ya ta dies or di anochi.

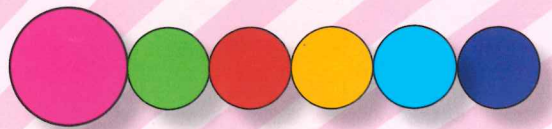


1 Skucha i papia

E kriki

Bou di kama di òmpi Elis tin un kriki.
Un kriki tokadó.
Henter anochi e ta toka su fió.
Ompi Elis ta buska e kriki.
E lo hañ'é?

- Awor bo ta bai skucha un verso.
- Un verso di òmpi Elis.
- Skucha bon.
- Despues bo por konta kiko bo a tende.
- Bo a komprendé e kuenta?
- Purba di kontestá e preguntanan ku yùfrou òf mener ta hasi awor.



Mi por lesa

Kontinuashon di e kuenta

Ton Raton

Spantá Ton ta wak e pushi.

‘Mmm.. mi ttt.. tin
gana di kkk.. kos dushi,’

Ton ta gaga.

‘Mi tambe,’ e pushi
ta respondé.

‘Wèl, raton, ta nèt bon
ku bo a bin dal un keiru
akibanda.

Awor mi no tin ku
buska mas aleu.

Abo lo smak hopi bon.’

‘No mishi ku mi!’

Ton ta grita.

I mesora e ta sali na kareda
ku e pushi su tras.

E pushi ta kore duru,
pero Ton ta kore mas duru.

Lenga afó e ta drenta
bèk den e buraku
tras di kashi di buki.

‘O, bo tei kaba?’ tata raton
ta puntr’é.

‘Bo no a gusta eifó antó?’

‘No dje tantu ei,’

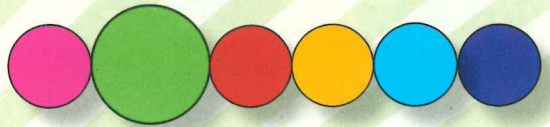
Ton ta respondé pokopoko.

I ku bèrgwensa e ta pensa:
mama ku tata tin gran rason.

Den dia ta hopi peligroso pa raton.

Otro biaha mi lo tende di nan.





3 Bo a komprendé?

- Promé bo yùfrou òf mener ta lesa e kuenta.
- Despues abo ta les'è.
- Bo a komprendé e kuenta?

Pregunta

1. Kiko Ton ta bisa e pushi?
2. Kiko e pushi ta respondé?
3. Ton ta keda para?
4. Kiko e pushi ta hasi ora Ton kore bai?
5. E pushi ta kue Ton? Dikon no?
6. Kiko tata ta bisa Ton ora e yega kas?
7. Ton tin bèrgwensa? Kon bo por sa esei?



4 Vokabulario

Den mondi

Ta mainta trempan.
Elko ku Emil ta kana ta bai mondi.
Nan ta bai hunga.
'Ssst, no papia duru.
Nos ta spanta nan,'
Emil ta bisa.
'Ken nos ta spanta?'
Elko ta puntra.
'Wak bon i lo bo mira nan.
Den mondi tin hopi bestia.
Bestia grandi i chikitu.
Tur ta biba dushi ku otro.
I nos tin ku laga nan trankil!'



barika hel

blenchi

chuchubi

komehein

konènchi



Mi ta mira un ...



Mi ta mira un ...



Mi ta mira un ...

Tarea 1

Bo sa e kontesta?

- Elko i Emil ta bai hunga den mondi. Nan ta mira diferente bestia. Bo tambe konosé tur e bestianan akí?
- Wak e plachinan bon.
- Kua bestia bô ta mira?
- Buska e nòmbernan den e rei aki bou.
- Skibi e fpalabranan den e frasenan den bo buki di tarea.

Tarea 2

- Ki koló tur e bestianan tin?
- Skibi esei den bo buki di tarea.

prikichi

totèki

trupial

yuana

5 Pensa bon

5d Buska palabra ku parse otro

Tin palabra ku parse otro un tiki.

Nan ta nifiká kasi meskos.

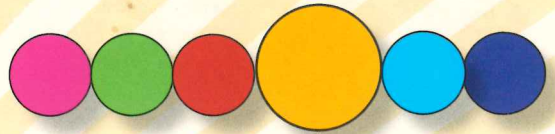
- Lesa e kuenta kòrtiku aki bou.
- Lesa awor e promé frase atrobe.
- Buska den e rei aki bou un palabra ku ta nifiká kasi meskos ku e palabra kursivo.
- Skibi e frase ku e palabra nobo den bo skref.
- Hasi meskos ku tur otro frase.

kue – nèchi – sofá – sosodé – sufri – tristu

Papa sapu

1. Papa sapu ta sintá riba *kanapé*.
2. E ta wak ku kara *fèrdrit*.
3. 'Kiko a *pasa?*' e ta puntra su mes.
4. 'Awe mi no a *fangu* ni un muskita.
5. Ata mi sintá riba un *kanapé bunita*.
6. Ta *pasa* hamber.





5e Kambia frase

- Lesa e kuenta aki bou.
- Bo por kambia e frasenan?
- Kuminsá ku e parti kursivo.

E piká di sangura

1. Den klas ta *ketu ketu*.
2. Ròbin ta sintá *banda di Fani*.
3. Fani ta traha *sòm den su buki di tarea*.
4. Awe Ròbin no por pensa bon.
5. Ma sha ora *su pia* ta grawatá.
6. E tin *un bòlòbònchi grandi*.
7. Mainta *un sangura* a pik'é.



5f Ken a papia?

- Lesa e frasenan aki bou bon.
- Bisa ta ken a papia.



Bai sine

Mami di: 'Boso tin gana di bai sine?
 'Si!' Tòm i Mila ta respondé.
 'Wela tambe por bai?' Mila ta puntra.
 'Basta wela tin gana,' mami ta kontesta.
 'Mi ta bai yama wela,' Tòm ta bisa.
 'Kon ta, dushi,' wela ta kuminda Tòm.
 'Sigur ku si, mi ke bai sine ku boso.'


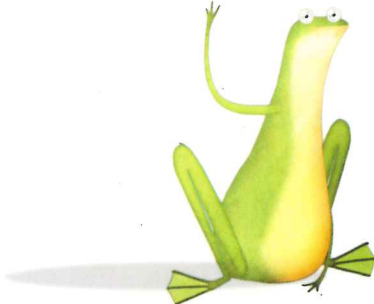

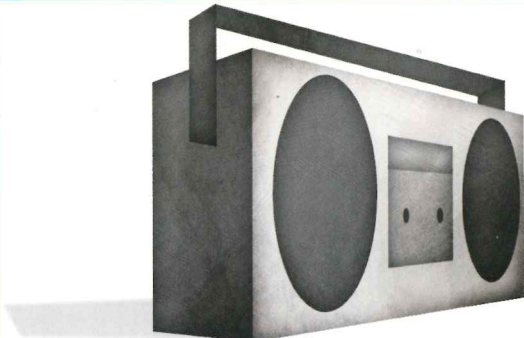
Ken a papia?

Mami
 ...
 ...
 ...
 ...
 ...
 ...

6 Skibi bon

6c Wak bon!

- Kompletá e palabranan aki bou.
- Bo por skohe entre: **ieu – io – òi – uai**
- Skibi e palabrà korekto den bo skref.

 <p>p...</p>	 <p>z...</p>
 <p>kòb...</p>	 <p>rad...</p>

6d Kua palabra bo ta skohe?

- Skibi e palabra korekto den bo skref.

... ta bai hasi rospondi.

Ber – Bèr

E ta bai riba su ...

step – stèp

Den su tas tin un pòtmòni ...

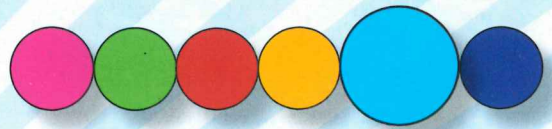
hel – hèl

Den su pòtmòni e tin ...

sen – sèn

Pa e kumpra un bòter di ...

djem – djèm







6e Skibi bon

- Lesa e frase. Yena e lèternan ku falta.
- Skibi e palabranan den bo skref.

sh òf ch	Awaseru no ta kai. ...elu ta blou. Mi ta mira un blen...i den kurá. E ta ...upa flor.
ei òf ie	Den hadr... tin un bolo di batr... Vera a kumpli d...s aña awe. Nos ta yam' é mashá pab...n!
u òf ü	Nos t...r g...sta mangel s...t. Mangel z...r si no!



6f Kua palabra tin pará aki bou?

 + sòl = p.....	 + tòr = b.....
 + dam = a.....	 + lishi = k.....

- Skibi e palabranan den bo buki di tarea.

1 Skucha i papia

E sunchi

Djòsi, Karina i Aròn
ta hunga tapa kara.

Djòsi ta kuminsá konta

‘Un, dos, tres ...

kuater, sinku, sei...’

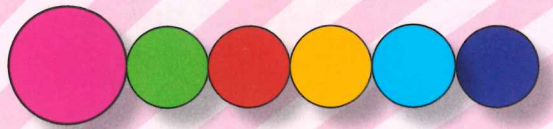
‘Aiiii ...!’

Di ripiente Djòsi ta tende
un gritu spantoso.

Ta kiko lo a pasa?

- Bo yùfrou òf mener ta lesa e kuenta pa bo.
- Bo ta skucha bon.
- Despues bo por konta kiko bo a tende.
- Bo a komprendé e kuenta?
- Purba di kontestá e preguntanan ku yùfrou òf mener ta hasi awor.





2 Mi por lesa

1



Bo ke sa
kon abeha ta bini riba mundu?
Laga mi konta bo.
Un abeha no tin tata ku mama.
Nò, den tur kas di abeha
ta biba un reina.
I e reina ei ta pone webu.

Abeha

2



E ta pone webu den panal.
Esei ta e kamberran
den e kas di abeha.
E reina no ta pone
un webu, ni dos.
Nò, e ta pone hopi webu.

4

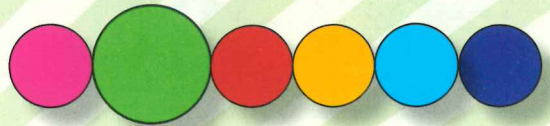


Seis dia largu nan
ta kome nan barika yen.
Despues nan
ta asina grandi
ku nan ta kambia
i bira un pòp.

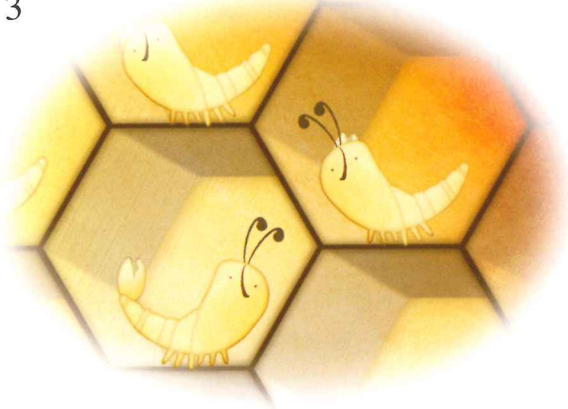
5



Un pòp ke sosegá
algun dia den un kamberran
den e kas di abeha.
Ora e tin basta forza
e pòp ta habri,
i un abeha chikitu ta sali.



3



Despues di un par di dia
bichi chikitu ta
sali for di e webunan.
E bichinan ei
tin masha hamber.
Ta p'esei nan ta
haña hopi kuminda.



E kuenta ta kontinuá.

3 Bo a komprendé?

- Promé bo yùfrou òf mener ta lesa e kuenta.
- Despues abo ta les'é.
- Bo a komprendé e kuenta?

Pregunta

1. Un abeha tin tata ku mama?
2. Kiko e reina ta hasi den e kas di abeha?
3. Na unda e reina ta pone su webunan?
4. Kiko ta sali despues di un par di dia?
5. Dikon e bichinan ta haña asina tantu kuminda?
6. Kuantu dia e bichi ta kome su barika yen?
7. Den kiko un bichi ta kambia?
8. Unda un pòp ta bai sosegá?
9. Kiko ta pasa ora un pòp tin basta forsa?
10. Kiko ta sali ora e pòp habri?

4 Vokabulario

Wan i su abehanan

Ta mainta i solo a sali.
 ‘Lanta for di soño,’ abeha Melisa
 ta bisa su amigunan.
 Wan ta bin un djis.
 Si nos keda drumi,
 Wan ta kere ta malu nos ta.’
 Melisa no a kaba di papia
 ku Wan ta habri e kashi di abeha.

Tur e abehanan ta hasi
 zum zum rondó di dje.
 ‘Mòru, Wan,’ nan ta bis’ é asina.

E zumbaso di e abehanan
 no ta spanta Wan.
 Wan no tin miedu.
 E abehanan ta su amigu.
 Wan ta un apikultor.
 E ta kuida tur abeha

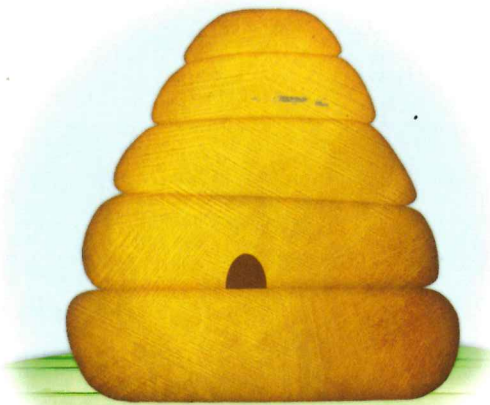
di su kashi di abeha bon.
 E ta saka miel for di e
 kashi di abeha.
 Miel ta dushi!

Tarea 1

- Wak e plachinan bon.
Tur plachi tin di haber ku abeha.
- Kiko bo ta mira?
Buska e palabranan ku bo mester den e rei aki bou.
- Skibi e palabranan den e frasenan den bo buki di tarea.

Tarea 2

- Abo lo ke bira apikultor?
Dikon si òf dikon nò?
- Skibi esei den bo buki di tarea.



Mi ta mira un ...



Mi ta mira un ...

abeha

apikultor

kas di abeha

kashi di abeha



Mi ta mira un ...



Mi ta mira ...



Mi ta mira un ...



Mi ta mira un ...



Mi ta mira ...



Mi ta mira un ...

nubia di abeha

panal

pòp

pui di abeha

5 Pensa bon

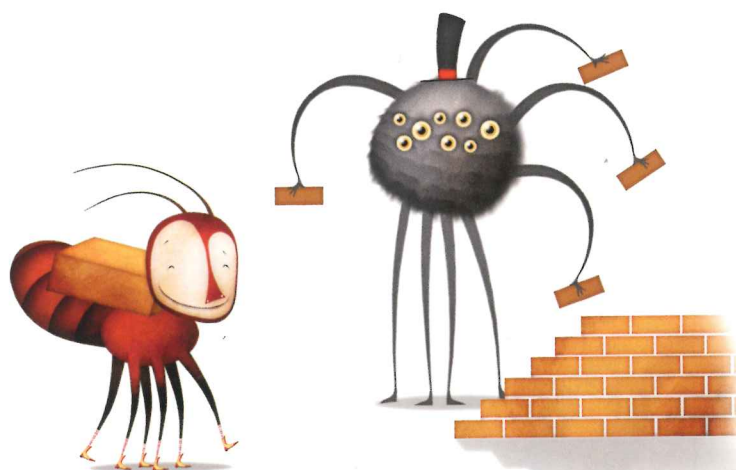
5g Buska e palabra ku falta.

- Den kada frase falta un palabra
- Buska e palabra ei den e rei aki bou.
- Traha e tarea akí den bo buki di tarea.

bai – karga – keda – koba – traha – yuda – tin

Kas pa vruminga

1. Vruminga ta ... su kas.
2. Araña ta ... vruminga.
3. Nan ta ... bou di tera.
4. Araña ... hopi pata.
5. E ta ... buraku lihé.
6. Vruminga ta ... blòki.
7. Su kas ta ... nèchi.

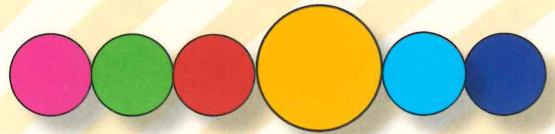


drecha – drumi – para – sali – tende – tin – gusta

Dori

1. Dori ... un kas bou di un pòchi mata.
2. E ta ... dushi riba su kama.
3. E ta ... un zonido.
4. Dori ta ... for di su kas.
5. Dori ta ... wak.
6. E ta ... vruminga su kas.
7. Awor e tambe ke ... su kas.



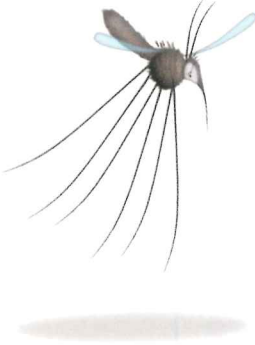


5h Kua por bula?

- Wak e plachinan bon.
- Kua di e bestianan por bula?
- Kua di e bestianan no por bula?
- Traha dos rei di palabra den bo buki di tarea.

Bestia ku por bula

Bestia ku no por bula

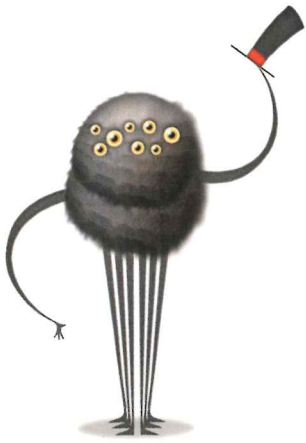
 <p>karpata</p>	 <p>bichi</p>	 <p>sangura</p>	 <p>dalakochi</p>
 <p>sapu</p>	 <p>djaka</p>	 <p>hamster</p>	 <p>patu</p>

- Kua di e bestianan akí ta peligroso? Dikon?
- Kua di e bestianan akí ta kome blachi di mata den kurá?
- Kua di e bestianan akí bo no ke mira den kas? Dikon?

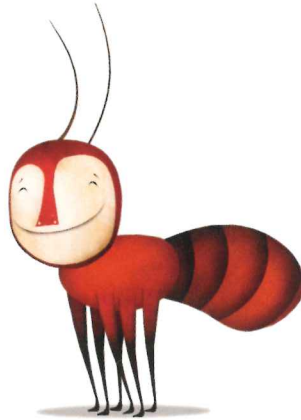
6 Skibi bon

6g Kua palabra ta bon skibí?

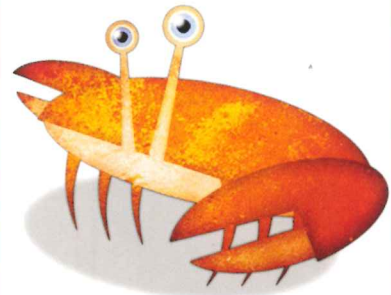
- Wak e plachi bon.
- Lesa e palabranan bou di kada plachi.
- Kua palabra ta bon skibí?
- Skibi e palabra korekto den bo skref.



- arana
- araña
- aransa



- vruminga
- vrominga
- vrunimga



- soldachi
- soldashi
- sòldachi



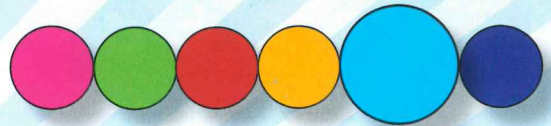
- kòmehein
- komehein
- komehien



- abeja
- abega
- abeha



- bishi
- bichi
- bidji



6h Kua rei bo ta skohe?

- Den kua rei kada palabra tin ku para?
- Traha e tarea akí den bo skref.

strea – sprin – skruf – skref – spreí – stropi – streki – skrap – sprùit

skr	spr	str
-----	-----	-----

6i Skibi palabra kompletu

- Den e reinan aki bou tur palabra ta partí den sílaba.
- Skibi e palabranan kompletu den bo skref.



bi-chi	a-ra-ña	bar-bu-lè-tè
sa-pu	to-tè-ki	ka-ka-la-ka

6j Parti palabra den sílaba

- Parti e palabranan den e reinan aki bou den sílaba.
- Bisa e sílabanan na bos altu promé.
- Skibi e palabranan den bo skref.
- Hasié asina: blenchi: blen-chi



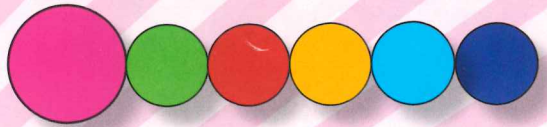
blenchi	muskita	lagadishi
hamster	prikichi	dalakochi
lora	wimpiri	maribomba

1 Skucha i papia

Kòmbersashon den kren

- Awe bo ta bai papia den kren.
- Promé bo ta bai skucha e kuenta
E palomba i e vruminga
ku yùfrou òf mener ta lesa pa bo.
Despues bo ta bai papia tokante *Animal chikí*.
- Nos gusta ora tin bestianan chikitu manera para i
barbulètè den nos kurá. Dikon?
Bestia chikitu manera abeha ta duna nos dushi miel.
- Pero tin animal chikí ku nos no ke mira
den nos kas òf den nos kurá.
Kua ta e animalnan ei?
- Kon nos por pèrkurá pa nan no bini
na bishita serka nos?
- Kiko nos por hasi si nan bini tòg?





Regla di kòmbersashon

Nos ta papia kla pa tur hende por komprendé nos bon.



2 Mi por lesa

Kontinuashon di e kuenta

Abeha

6



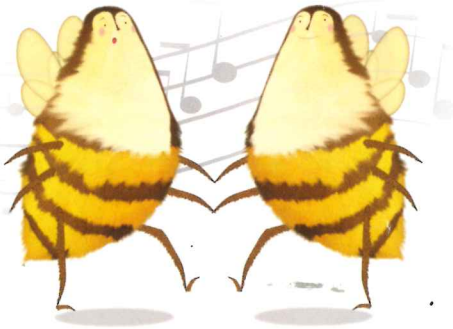
Tin abeha muhé i tin abeha machu.
Den e kas di abeha tin masha hopi
abeha ta biba.
Nan tur ta traha i yuda otro bon.

7



Nan ta limpia e kambanan
di e kas di abeha.
Nan ta duna e bichinan kuminda.
Nan ta wak pa nada
no pasa ku e reina.
I tambe nan ta buska flor.

9

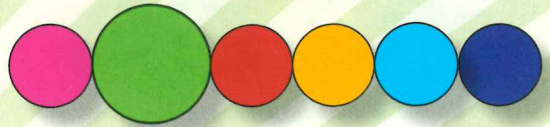


Ora nan haña flor
e abehanan ta bira asina kontentu
ku nan ta kuminsá balia.
Mesora e otro abehanan
ta saka nan kabes
for di e kas di abeha.
'Na unda tin fiesta?'
nan ta puntra.

10



Huntu nan tur
ta bula bai
na e flornan bunita
pa saboriá e nèktar.
Den nan stoma nan tin un
lugá spesial pa warda
e bibida delisioso akí.



8



Den flor tin nèktar.
I esei tur abeha ta haña
masha dushi.
Nèktar ta manera
limonada pa abeha.

11



Na kas e abehanan
ta traha miel di e nèktar.
Miel, ku abo por pone
den bo te kayente
òf hunta riba bo pan.
Mmm, dushi sut.
Esta bon!

3 Bo a komprendè?

- Promé bo yùfrou òf mener ta lesa e kuenta.
- Despues abo ta les'è.
- Bo a komprendé e kuenta?

Pregunta

1. Tin abeha muhé i tin abeha ...
2. Konta kiko e abehanan ta hasi henter dia.
3. Kiko tin den flor?
4. Kiko nèktar ta pa un abeha?
5. Kiko e abehanan ta hasi ora nan haña nèktar?
6. Kuantu abeha ta bula bai na e flornan bunita pa chupa e nèktar?
7. Kon nan ta hasi bai kas ku e nèktar?
8. Kiko nan ta traha na kas ku e nèktar?
9. Kiko nos por hasi ku miel?

4 Vokabulario

Sangura

Mama sangura ta bula
bai bin den kurá.
E ta buska un lugá
pa pone webu.

Un hèmber ta bon.
Of un pòchi di mata.
Basta tin awa aden.
E awa mester para ketu.
Sino mama sangura no por brui.

Mama sangura ta mira un bleki,
Un bleki yen di awa.
Den e bleki e por pone su webunan.

Poko dia ta pasa.
I e webunan ta kibra.
Ta sali hopi larva.
Nan ta krese
i ... bira sangura chikí.

Sangura chikí tin ku kome.
Kiko nan gusta?
Nan gusta sanger di Sol i
sanger di Sim.
Sangura gusta pika.

Nò sangura, bai!
No pika Sol.
No pika Sim.
Nos no ke sangura den kurá.
Nos no ke sangura den kas.
Nos no ta laga awa para mas.
Nos no ke bira malu!

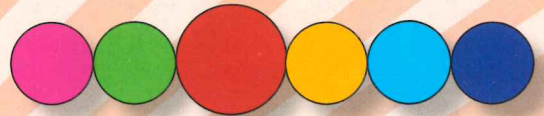


trampa

strep kontra muskita

ratufal

nèt



Mi ta mira un ...



Mi ta mira un ...



Mi ta mira un ...



Mi ta mira un ...



Mi ta mira un ...



Mi ta mira un ...



Mi ta mira un ...

Tarea 1

Bo sa e kontesta?

Nos no gusta sangura òf raton den nos kas.
Tin diferente manera pa kue animal chikitu.

- Wak e plachinan bon.
- Kiko bo ta mira?
- Buska e palabranan den e rei aki bou.
- Skibi e palabranan den e frasenan den bo buki di tarea.

Tarea 2

- Tin animal chikitu ku nos mester laga trankil. Nombra algun.
- Kua animal chikí sí nos por fangu? Dikon nan sí?

matamuskitá

banchi kontra pruga

kanaster

5 Pensa bon

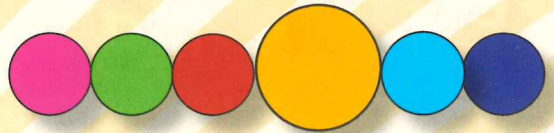
5i Diferente frase

- Tur frase ta kuminsá ku lèter kapital.
- Na final di tur frase tin un punto òf un signo interrogativo.
- Bo ta skibi un signo interrogativo ora bo ta puntra òf pidi algu.
- Purba traha un frase interrogativo serka kada frase.
- Skibi e delaster dos frasenan den bo buki di tarea.

5j Sapaté i lisimbein

- | | |
|---------------------------------------|-----------------------|
| 1. Sapaté Turi su kara ta kansá. | Ken su kara ta kansá? |
| 2. Awe e tin mashá trabou. | Kiko |
| 3. Lisimbein a pasa bon tempran. | Ken |
| 4. Tur su shen sapatunan a gasta. | Kiko |
| 5. Lisimbein no ke tende di mañan. | Ken |
| 6. Awe mes e sapatunan mester ta kla. | Ki dia |



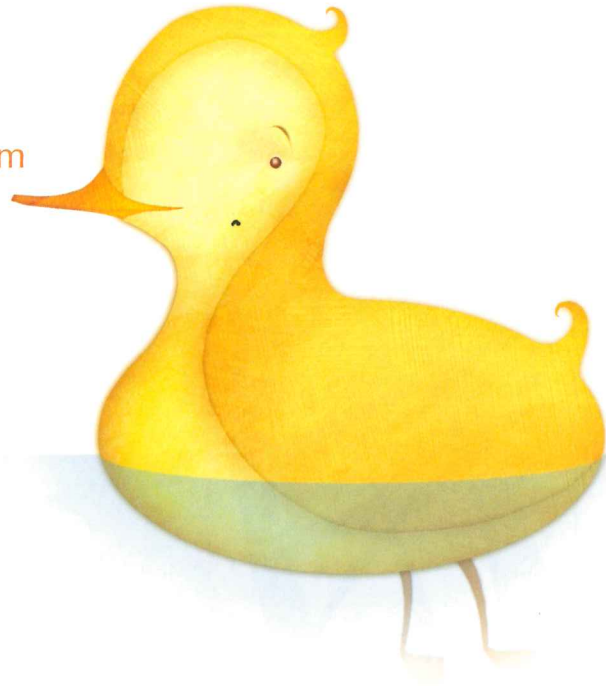


5k Zonido di bestia

- Kua zonido bo ta yena?
- Bo por skohe entre:

kuèk – flùit – pip – rukú – snater – zum

- Palomba ta ...
- Patu ta ...
- Raton ta ...
- Abeha ta ...
- Sapu ta ...
- Trupial ta ...

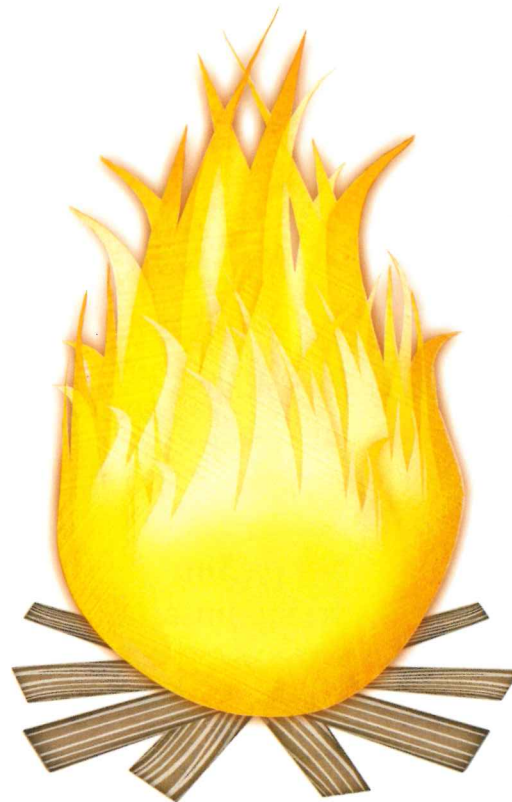


5l Komparashon

- Kua palabra bo ta yena?
- Bo por skohe entre:

eis – kandela – laman – lechi

- Blanku manera ...
- Blou manera ... afó.
- Friu manera ...
- Kòrá manera ...



6 Skibi bon

6k Karta pa Sim

Ke tal Sim,

Kon ta ku bo? Ami ta bon.
Nos a lesa di bo den kuenta.
Tin ora bo ta hasi kos masha sabí
i tambe prèt.
Nos gusta lesa di bo.

Ayó,

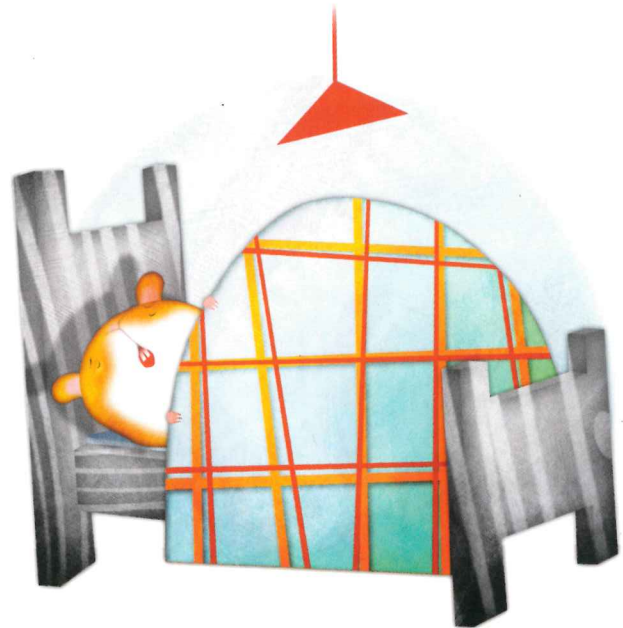
Sol

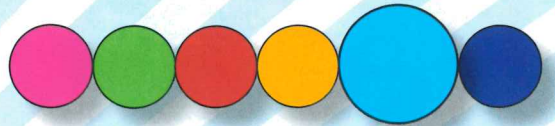


Skibi un karta

Spidi ta un hamster chikí.
E ta poko malu.

- Skibi un karta pa Spidi.
Puntra kon ta bai kuné.
Skibi ku bo ta spera ku
e ta bira bon lihé.
- Lesa e karta di Sol pa Sim
bon promé ku bo kuminsá
skibi bo mes karta.





7 Tarea variá

7a Rima

- Promé bo yùfrou òf mener ta lesa e rima.
- Bo ta skucha bon!
- Despues bo mes ta purba lesa e rima.
- Bo por konta kiko bo a lesa?
- Awor huntu ku bo yùfrou òf mener bo ta purba memorisá e rima.

Dalakochi chinchirinchi

Dalakochi bachi bèrdè,
Masha nèchi botoná
Riba blachi bo sa pèrdè
bo ta bíbu si, bo sa!

Chinchirinchi ku a duna kuèrdè
Bira bai dilanti, bula bai patras
Bo sa bula bai, bai pèrdè
Den tur skina di nos kas.

